

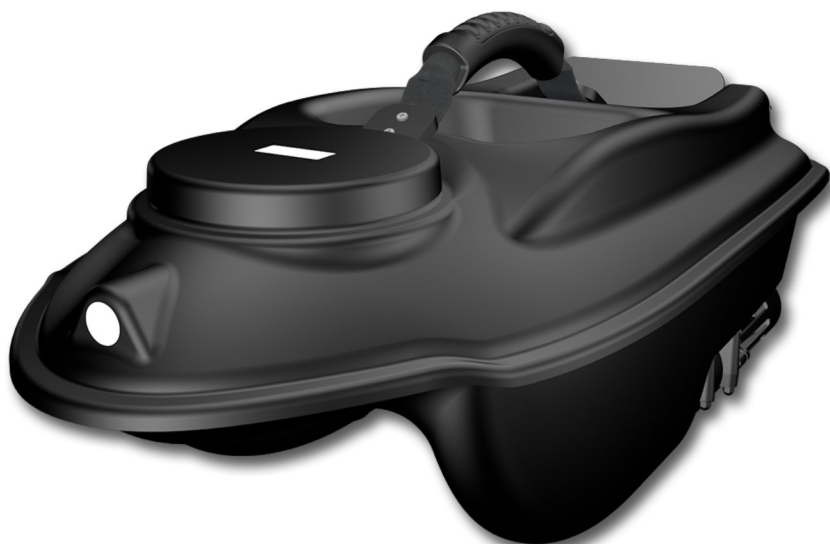


[www.boatman.cz](http://www.boatman.cz)

*Uživatelská příručka*

**ZAVÁŽECÍ LODIČKA  
ACTOR-GPS/PRO/PRO2**

# Actor-GPS obsah balení



Zavážečí lodička\*1



Ovladač\*1



Nabíječka\*1



Baterie\*1



Nabíjecí kabel\*1



Čistící utěrka



Náhradní vrtule



Náhradní háček

# Actor-Pro obsah balení



Zavážecí lodička\*1



Ovladač\*1



Nabíječka\*1



Baterie\*1



Nabíjecí kabel\*1



Čistící utěrka



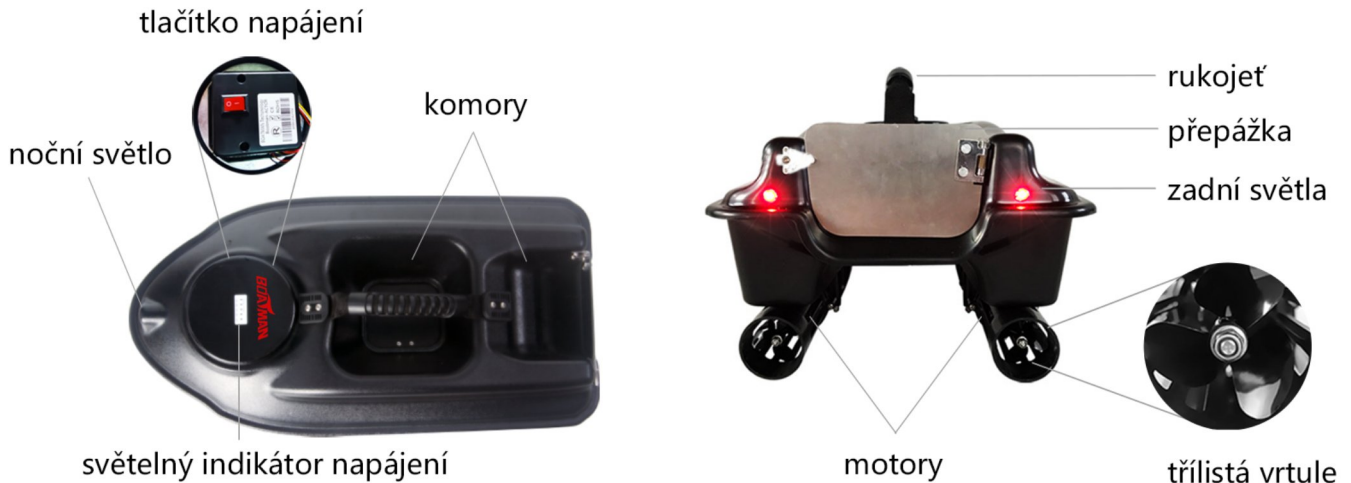
Náhradní vrtule



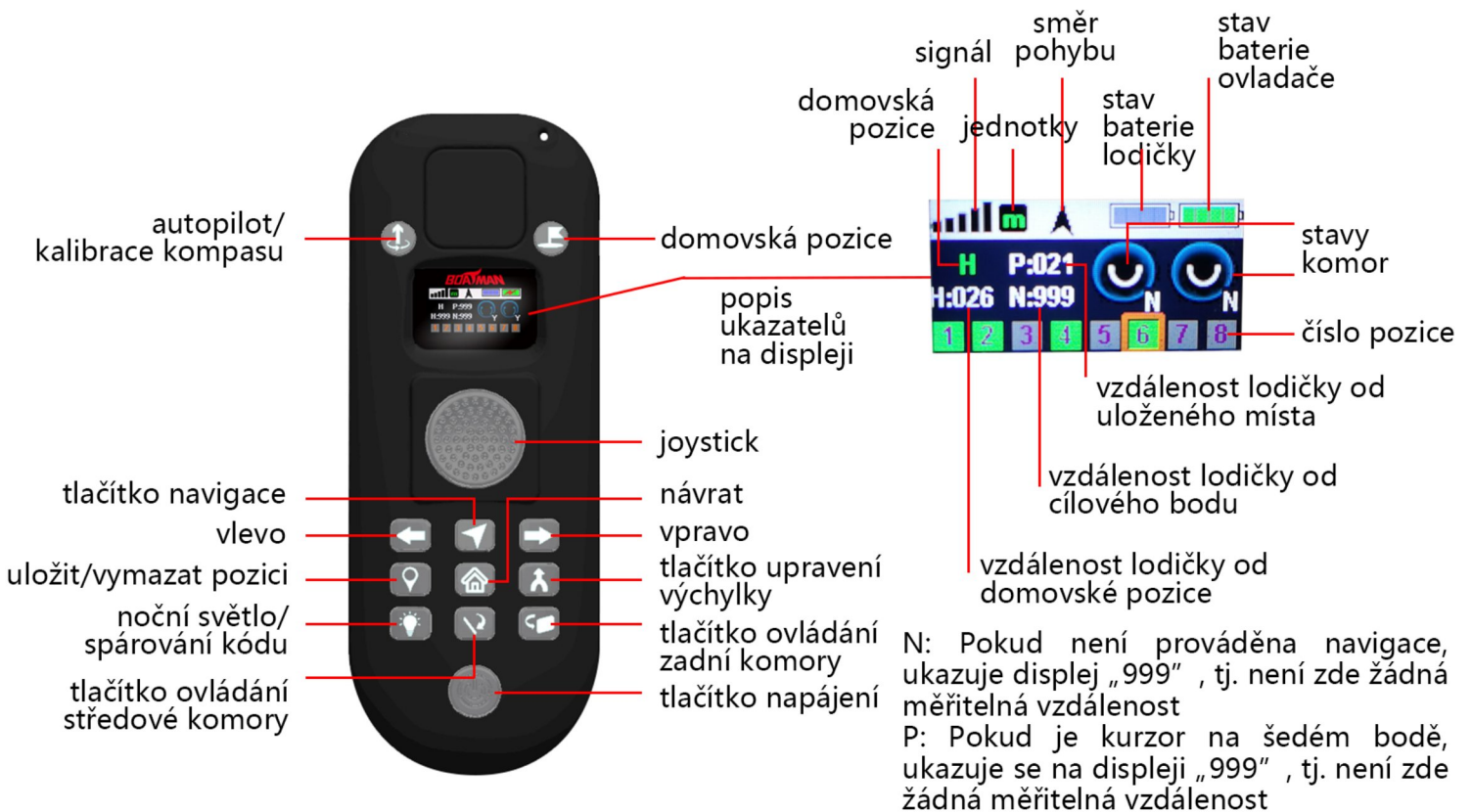
Náhradní háček

# 1) Popis zařízení

## 1. Actor-GPS lodička

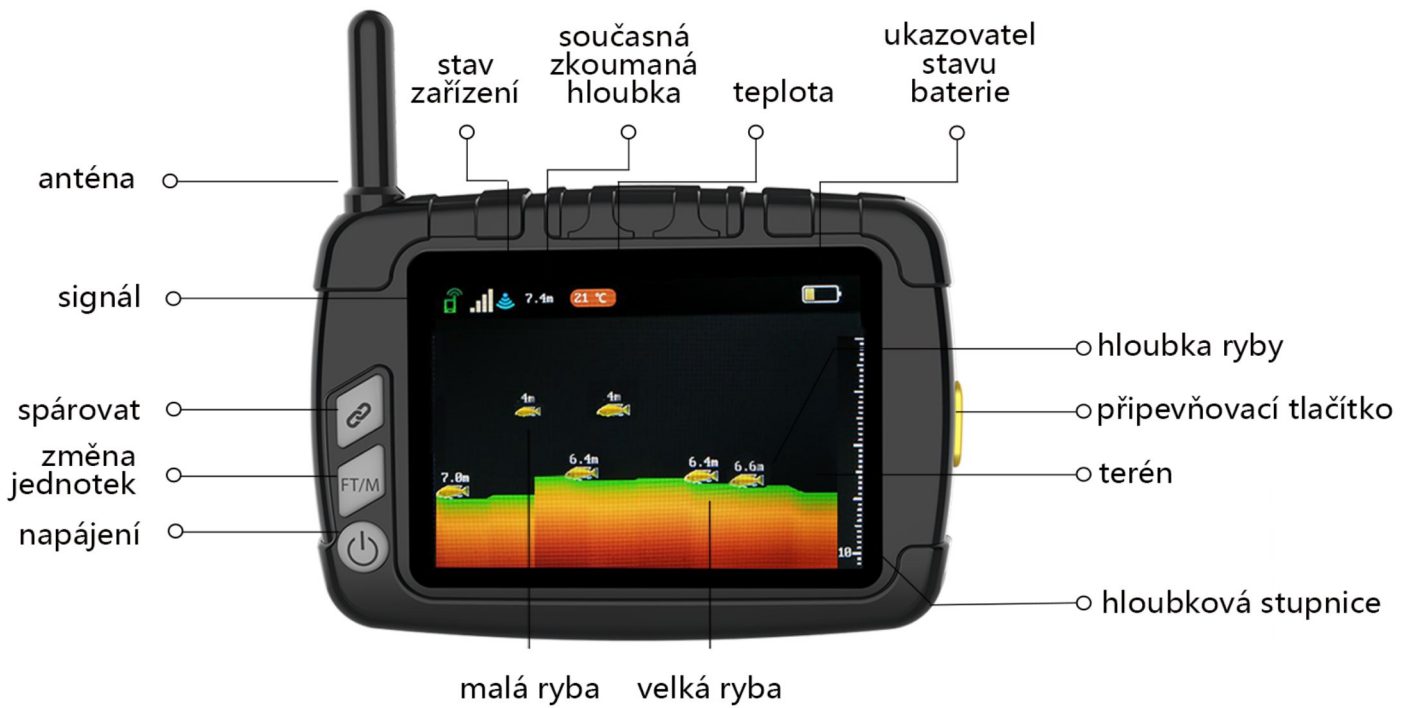


## 2. Actor-GPS dálkový ovladač

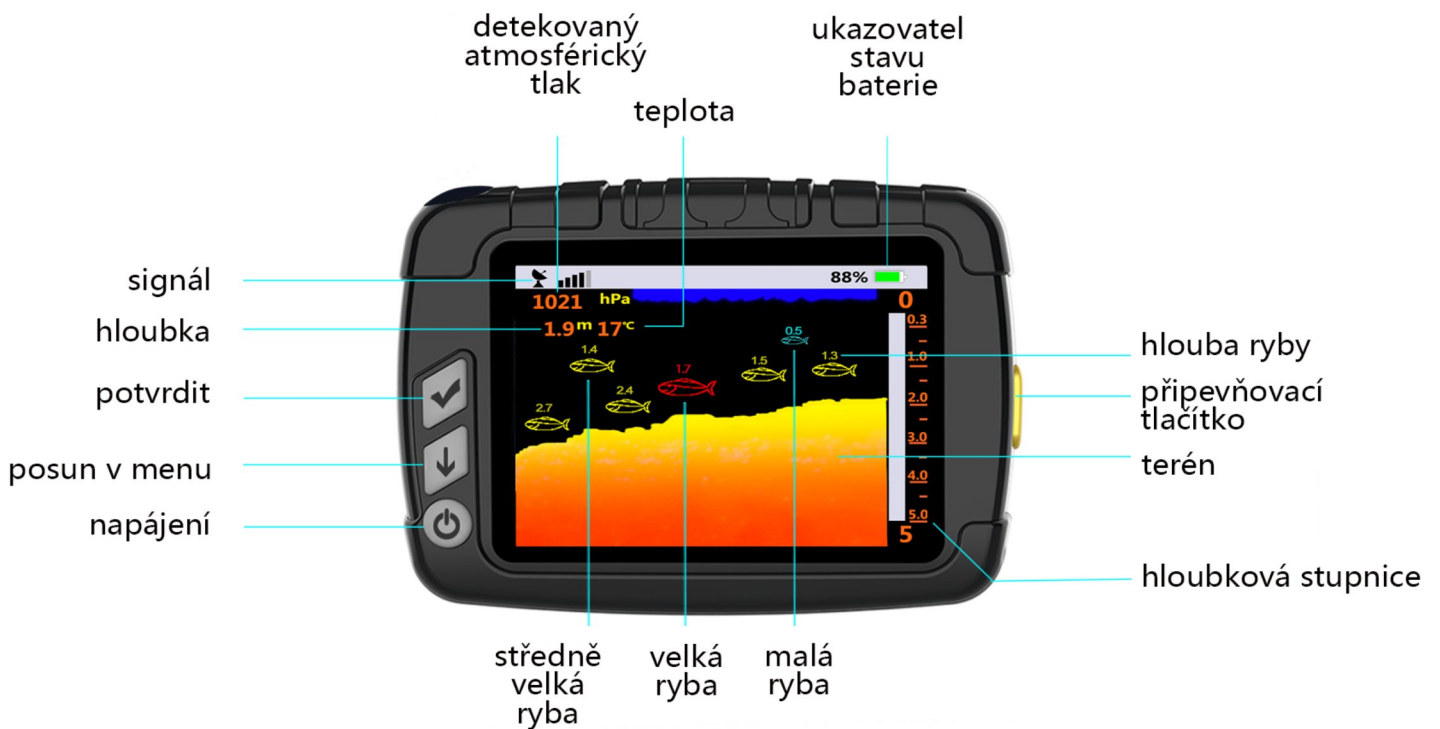




### 3a. Sonar (Actor-Pro1)



### 3b. Sonar (Actor-Pro2)



## 4. Instalace obrazovky sonaru



### Actor-Pro1



### Actor-Pro2

## 2) Upozornění

Za účelem správného užívání zařízení, prodloužení jeho životnosti a vyhnutí se poškození i nutným opravám prosím důkladně prostudujte následující instrukce:

1. Ujistěte se, že je baterie lodičky správně připojena. V případě nesprávného připojení hrozí vyhoření PCB desky.
2. Ujistěte se, že se na těle lodičky nevyskytují praskliny nebo jiné vady, které by mohly vést ke vniku vody a potopení či poškození vnitřních částí zařízení.
3. Ujistěte se, že je baterie lodičky i dálkového ovladače dostatečně nabitá. Při vybití hrozí ztráta zařízení.
4. Ujistěte se, že je dálkový ovladač spárován s lodičkou.
5. Užívejte zařízení při vhodných povětrnostních podmínkách a ve vhodném prostředí. Neužívejte zařízení při větru 4. stupně Beaufortovy stupnice, hrozí zničení.
6. Ujistěte se, že v hloubce 20 cm pod zařízením se nenachází rostlinstvo, kamení či rybářské sítě. Hrozí zanesení vrtule a poškození zařízení.
7. V případě abnormálního hluku vycházejícího zevnitř zařízení, zvláštního pachu, jiskření či pálení vypněte zařízení a vyjměte baterii. Kontaktujte opravářský servis.
8. Pípání po spárování ovladače a lodičky signalizuje, že něco není v pořádku.
9. Upozornění k užívání baterie:
  - a) K nabíjení užívejte pouze nabíječky naší společnosti. Nepoužívejte nabíječky jiné, hrozí spálení baterie či požár.
  - b) Po plném nabití přestaňte nabíjet. Další nabíjení po plném nabití může negativně ovlivnit životnost baterie.
  - c) Při nabíjení udržujte baterii i nabíječku mimo dosah dětí, hrozí nebezpečí elektrického šoku.
  - d) Nevystavujte baterii vysokým teplotám ani ohni a zabraňte styku s hořlavinami či výbušninami. Hrozí nebezpečí požáru a výbuchu.
  - e) Snažte se zabránit pádům baterie a jiným poškozením.



# 3) Parametry

## 1. Actor-GPS Parametry

Rozměry: 506\*267\*188mm

Váha zařízení: 1,6Kg

Nosnost komor: 1,5Kg

Napájecí zdroj: 7.4V-5Ah/10Ah

Výdrž: 2,5/5 hodin

Max. rychlost: 70m/min

Dosah dálkového ovladače: 500m Nabíjecí napětí/proud: 9V/1A

Doba nabíjení: 5/10 hodin

Doba nabíjení dálkového ovladače: 3 hodiny

Přesnost navigace: do 2 metrů

Počet uložených míst: 1 domovská pozice, 16 cílových destinací

## 2. Actor-Pro Sonar Parametry

### Actor-Sonar1

Obrazovka: 3,5" barevná

Frekvence: 433MHz

Hloubka: 0,6-20m

Úhel detekce: 100°

Dosah: 300m

Přesnost detekce: 0,1m

Velikost ryb: ikona malé ryby pro ryby velikosti 10-40cm; pro ryby nad 40 cm ikona velké ryby

---

### Actor-Sonar2

Obrazovka: 3,5" barevná

Frekvence: 2.4GHz

Hloubka: 0,6-30m

Úhel detekce: 100°

Dosah: 300m

Přesnost detekce: 0,1m

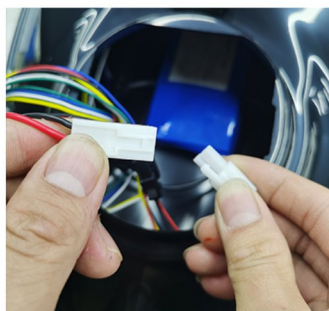
Velikost ryb: ikona malé ryby pro ryby menší ne 40cm; ikona středně velké ryby pro ryby od 40 do 80cm; pro ryby nad 80cm ikona velké ryby

# 4) Návod k užívání

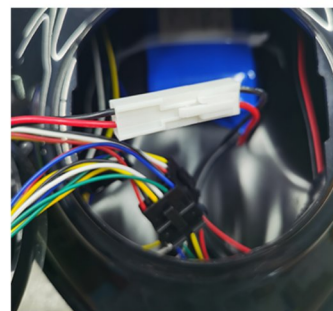
## 1. Připojení baterie



① otevřete otvor na baterii



② spojte baterii s PCB deskou



③ ujistěte se, že spojené části drží



④ zapněte baterii



⑤ pevně zavřete otvor na baterii

po zapnutí světelný indikátor zobrazuje její stav

## 2. Navigace

**Dopředu:** Zmáčkněte horní část joysticku. Na obrazovce se objeví šipka nahoru indikující směr dopředu. Kompas lodičky automaticky upravuje směr.





**Vlevo:** Zmáčkněte levou část joysticku. Na obrazovce se objeví šipka vlevo.



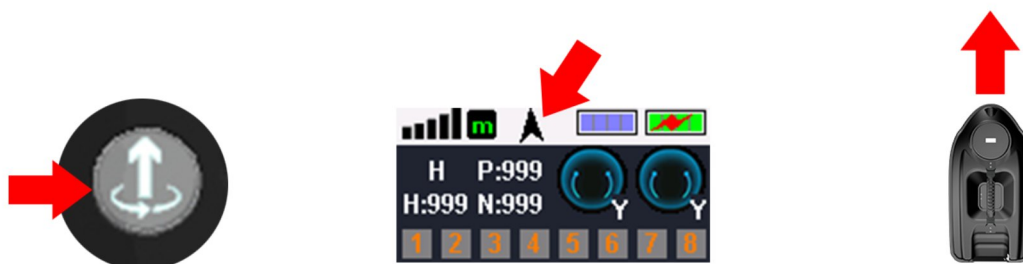
**Zpět:** Zmáčkněte spodní část joysticku. Na obrazovce se objeví šipka dolů.



**Vpravo:** Zmáčkněte pravou část joysticku. Na obrazovce se objeví šipka vpravo.



**Tlačítko dopředu:** Krátce zmáčkněte tlačítko dopředu (vlevo nahoře nad obrazovkou) pro započítí plavby dopředu po dobu 1 minuty. Je možno zahrnout doleva i doprava. Kompas automaticky upraví směr. Pro zastavení plavby zmáčkněte spodní část joysticku nebo jakékoli tlačítko.



**Otevřít středovou komoru:** Zmáčknete tlačítko „středová komora“ , na obrazovce se objeví ikona otevřené komory (levá ikona), ovladač zapípá, noční a zadní světla dvakrát zablikají. Středová komora otevřena.



**Otevřít zadní komoru:** Zmáčknete tlačítko „zadní komora“ , na obrazovce se objeví ikona otevřené komory (pravá ikona), noční a zadní světla čtyřikrát zablikají. Zadní komora otevřena.



**Zapnout dálkový ovladač:** Zmáčknete a držete tlačítko napájení na 3 sekundy, poté se rozsvítí obrazovka.



**Kalibrace kompasu:** Prosim provádějte kalibraci kompasu před každým použitím. Proveďte navigováním lodičky do vzdálenosti alespoň 5 metrů od břehu a dlouhým stlačením tlačítka dopředu (vlevo nahoře od obrazovky). Dálkový ovladač zapípá a automaticky se spustí kalibrace.



**Návrat pomocí jednoho tlačítka:** Zmáčknete „návrát“ , na obrazovce ikona písmene H změní barvu na červenou a lodička se navrátí do domovské pozice. Návrat lodičky signalizuje dálkový ovladač pípnutím. Pro zrušení návratu lodičky do domovské pozice zmáčknete spodní část joysticku.



**Uložit domovskou pozici:** Před použitím prosím nastavte domovskou pozici. Učinite tak navigací lodičky do vzdálenosti alespoň 5 metrů od břehu a dlouhým stiskem tlačítka „domovská pozice“ (alespoň 3 sekundy). V případě úspěchu změní ikona písmene H na obrazovce barvu na zelenou. Pokud nebyla domácí pozice uložena, ovladač vás zvukově upozorní.



**Uložit destinaci:** Je možné uložit až 16 pozic. Pomocí tlačítek „vlevo“ a „vpravo“ zvolte číslo pozice, které chcete uložit. Zmáčkněte „uložit pozici“ a číslo destinace na obrazovce změní barvu na zelenou. Dlouhým stiskem tlačítka „uložit pozici“ (alespoň 3 sekundy) bude uložená pozice vymazána a barva daného čísla se změní na šedou.



### Automatická navigace do uložené pozice:

1) Autopilot a automatické vypuštění návnady: pomocí šipek vyberte číslo uložené pozice, zmáčkněte tlačítko „navigace“ a poté zvolte, kterou komoru chcete otevřít. Ikona komory, která bude automaticky otevřena, se změní z „N“ na „Y“. Znovu zmáčkněte tlačítko „navigace“. Ikona zvolené pozice se změní na červenou a automaticky začne navigace k ní.



2) Inteligentní paměť: V případě navigace lodičky dvakrát do stejné destinace vykoná systém při druhé cestě stejnou operaci spuštění návnady, jako při cestě první. Pro jinou operaci zmáčkněte tlačítko dané komory. Navolte „Y“ pro vypuštění návnady a „N“ pro nevypuštění.

3) Autopilot bez vypuštění návnady: vyberte cílovou destinaci, dvakrát zmáčkněte tlačítko „navigace“, ikona destinace změní barvu na červenou a poté se spustí auto pilot.



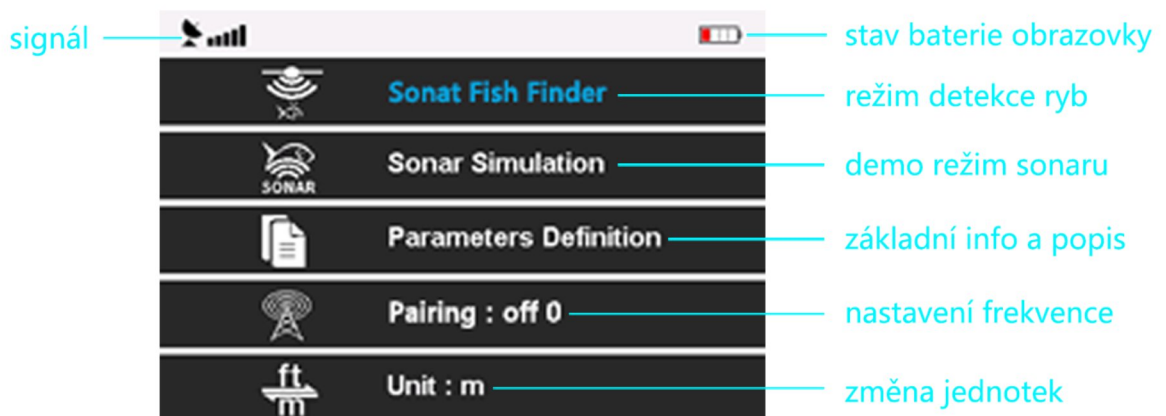
**Zapnutí obrazovky sonaru:** Zmáčknete tlačítko napájení na 3 sekundy, vyčkejte, až se zapne obrazovka a zobrazí menu sonaru.. Hledač ryb začne automaticky pracovat při položení lodičky na vodu.

## Actor-Pro1 Zapnutí



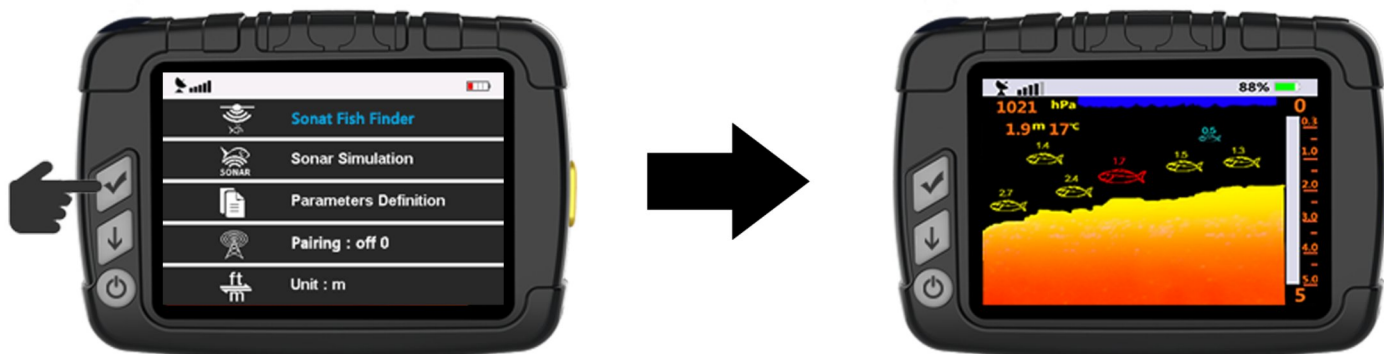
## Actor-Pro2 Zapnutí

Stiskněte tlačítko napájení na 3 sekundy pro zapnutí obrazovky. Poté další 2 sekundy pro manuální výběr zobrazení.



### Zobrazení sonaru (režim detekce ryb):

Zvolte „sonar fish finder“ , a stiskněte „potvrdit“ .



### Vypnutí sonaru:

Pro vypnutí stiskněte tlačítko napájení na 3 sekundy. Poté vyčkejte další 2 sekundy, dokud se obrazovka nevypne.



### Upozornění na nízký stav baterie:

V případě, že je stav baterie nižší než 30%, zadní a noční světlo na lodičce opakovaně blikají a dálkový ovladač upozorní pípáním. Zařízení může být užíváno po dobu dalších 10ti minut. Při upozornění na nízký stav baterie prosím navigujte lodičku zpět.

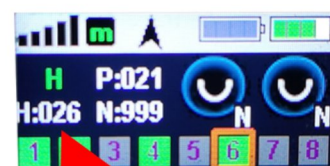




### Návrat po překročení největší možné vzdálenosti:

V případě, že se lodička dostane do vzdálenosti překračující 500m, dálkový ovladač vás upozorní zvukovým signálem a na obrazovce se objeví blikající ikona „H:500 “. Prosím navigujte lodičku zpět čímž se vyhnete její možné ztrátě. V případě ztráty signálu dálkového ovladače delší než 35 sekund se lodička vrátí do domovské destinace.

**Automatický návrat funguje pouze je-li uložena domovská pozice.**



bliká

## 3. Ukázka nabíjení

### Nabíjení baterie:

Pokud adaptér svítí červeně, probíhá nabíjení. Pokud svítí zeleně, je baterie plně nabitá.



### Nabíjení ovladače:

Prosím užívejte pouze nabíječku, která nepřekračuje 5V/2A. Nabíjecí kabel je součástí balení. Na displeji ovladače je zobrazován stav baterie.



## 4. Údržba:

1) Po každém užití očistěte lodičku ručníkem. Vyhněte se usazování špíny a potenciálnímu poškození povrchu.

2) Po každém užití se ujistěte, že se ve vrtuli či jejím okolí nevyskytují žádné cizí objekty nebo materiál.

3) V případě delšího neužívání lodičky ji očistěte, vyjměte baterii a sejměte anténu, uložte zařízení do obalu a uschovejte na suché a chladné místo. Chraňte před vlhkostí.

4) V případě delšího neužívání lodičky prosím co 3 měsíce plně nabijte baterii a uložte ji mimo lodičku na suchém a chladném místě. Úplné vybití může negativně ovlivnit životnost baterie.

5) Nedoporučuje se užívat lodičku v moři. V případě užívání v moři nenechte vniknout slanou vodu do otvoru na baterii. Hrozí koroze důležitých částí.

6) Po užívání ve slané vodě očistěte povrch lodičky. Zabráňte krystalizaci slané vody na povrchu, korozi a potenciálnímu poškození důležitých částí.

## 5. Kladené dotazy:

### 1) Proč se zkracuje dosah dálkového ovladače?

Z jednoho ze tří důvodů. Buďto je stav baterie dálkového ovladače nízký a je omezen jeho dosah. Původní dosah obnovíte plným nabitím dálkového ovladače. Nebo se v okolí nachází silné elektromagnetické pole narušující signál dálkového ovladače. Vypněte rušící zařízení nebo změňte prostředí lodičky. Posledním důvodem může být špatně připevněná nebo poškozená anténa. Vyměňte nebo správně nasadte anténu.

## 2) Proč nelze dobít baterii dálkového ovladače?

Buďto z důvodu poškození nabíječky nebo nabíjecího kabelu. V tomto případě je potřeba poškozenou část vyměnit. Druhým možným důvodem je poškození baterie. Rovněž zde je nutné ji vyměnit. Poškozenou baterii prosím vyhodte do k tomu určené nádoby. Obsahuje látky škodlivé pro životní prostředí.

## 3) Proč motor vydává abnormální hluk?

Buďto z důvodu vniku cizího objektu či materiálu. Zkontrolujte a vyčistěte vrtuli a její okolí. Nebo z důvodu poškození motoru vnějšími vlivy – jeho ulomením nebo deformací. V tomto případě je potřeba poškozenou součástku vyměnit.

## 4) Proč se najednou lodička vypne a nereaguje?

Během užívání se může lodička sama vypnout, a to z důvodu ochrany před vybitím baterie. Prosím sledujte světelné indikátory stavu baterie na lodičce nebo na displayi ovladače. Při nízkém stavu baterie se automaticky aktivuje režim ochrany před vybitím a lodička se vypne. Plným nabitím bude možné ji opět zapnout. Při indikaci slabého stavu baterie doporučujeme lodičku přivolat zpět.

## 5) Proč se najednou mění trasa lodičky během navigace na určité místo?

Buďto z důvodu potřeby nové kalibrace GPS nebo z důvodu rušení signálu GPS prostředím (hory, mlha, déšť či silné elektromagnetické pole). Prosím změňte prostředí.



## 5) Vypouštění návnady a háčku

### Nakládání:

Actor lodičky disponují dvěma komorami. Středová komora lodičky má nosnost 1Kg návnad, zadní komora 0,5Kg. Viz obrázek.



### Zadní komora:

Dvířka zadní komory musí být zavírána manuálně pomocí háčku. Součástí balení je náhradní háček.



① Otevřená zadní komora



② Zavřete dvířka komory



③ Otočte háčkem doprava

## 6) Záruka

Lodičky Boatman prošly přísnými testy kvality. Pro efektivní a dlouhodobé užívání následujte instrukce v manuálu. V případě výskytu problémů i přes užívání způsobem v souladu s manuálem poskytuje společnost Boatman nebo distributoři zákazníkům služby výměny nebo opravy poškozených dílů. Mimo záruku jsou služby poskytovány za rozumnou cenu.

1. Při uplatnění záruky předložte doklad o koupi a záruční list.
2. Záruka se vztahuje na:

Položka	Součástka	Záruka
1	PCB deska lodičky	2 roky
2	PCB deska dálkového ovladače	
3	Elektrický motor	
4	Lithiová nabíječka	
5	Motor řídící nákl. prostor	
6	Lithiová baterie	6 měsíců

3. Záruka se nevztahuje na následující situace:
  - a) Vypršela záruční doba.
  - b) Neplatný doklad koupě nebo záruční list.
  - c) Součástky, na které není poskytována záruka.
  - d) Škoda způsobená nesprávným užíváním a zacházením.
  - e) Škoda způsobená člověkem, tj. nárazem, zlomením, puklinou, proděravěním, vnik vody atd.
  - f) Škoda způsobená živelnými pohromami, tj. požárem, povodní, bouřkou atd.
  - g) Rozložení zařízení zákazníkem, špatně zapojený obvod atd.

## Záruční list

Product Name	Boatman	Product Model:	Actor-GPS/Actor-Pro
Product Color	Black	Product Series Number:	
Order Date			
Customers Name			
Where To Buy			
Contact Number			
Full Address			